

KATEGORI

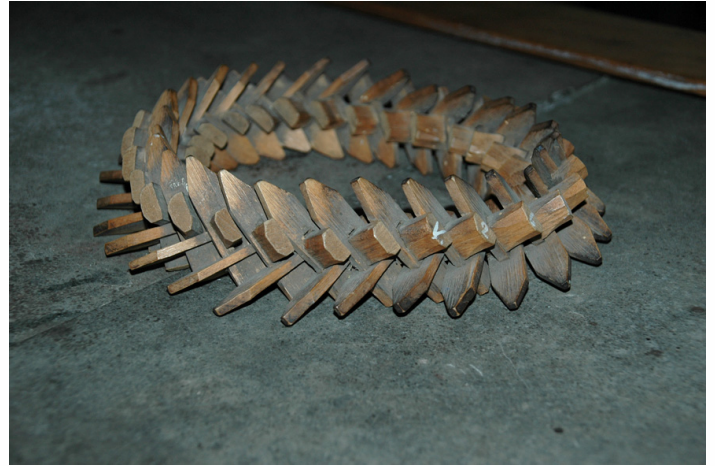
# Förfäders former

OMRÅDE

## Skurup

DATUM

2006-12-21



Jästkrans i Svaneholms museum. Foto: Mimmi Tegnér.

## Jästkrans från Svaneholm

### TEKNISK BESKRIVNING

Jästkrans av trä. Inlämnat till Svaneholms museum på 1930-talet. Föremålet förvaras på Svaneholms museum, Skurup. Referenser: Nilsson, Nils. 1981. Jästkransen. *Kulturens årsbok 1981*, sid. 45–48.

### HISTORISK BESKRIVNING

I äldre tider bryggde man vanligen öl och maltdrycker hemma och man var väl medveten om att jästens kvalitet var viktig för att det skulle bli ett gott öl. Hade man lyckats med en bryggnig, ville man bevara jästkulturen till nästa omgång. Ett sätt att bevara jästen var att använda en så kallad jästkran som lades ner i jäskaret och där jästen samlades i håligheterna. Jästen torkades sedan och kunde därmed bevaras länge. I Sydsverige och Danmark var kransarna ofta sammansatta av små pinnar som stuckits in i varandra, på andra håll gjordes kransar av halm. Träkransarna är ganska vanliga i museisamlingar och de har också beskrivits som underlägg för stekpannor, grytkransar osv. Användningen som grytunderlägg har troligtvis tillkommit senare, när man slutat att brygga öl i hemmen och öljästen mist sin betydelse.



EUROPEISKA UNIONEN  
Europeiska Regionala Utvecklingsfonden  
Detta projekt är delfinansierat genom  
INTERREG IIA Öresundregionen



KULTURDRIVEN NÄRINGSUTVECKLING