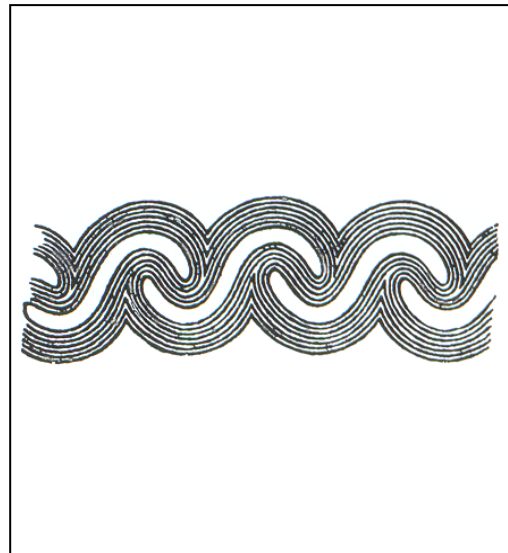




Hængekar fra yngre bronzealder (foto Nationalmuseet)



Tegning af bølgeomønstre

Hængekar fra Budsenefundet

TEKNISK BESKRIVNING

Bæltesmykke fra yngre bronzealder Smykket er udført i bronze og stammer fra Budsenefundet ved Magleby på Møn. Diameter ca. 20 cm. Nationalmuseet, Frederiksholms Kanal 12, 1220 Kbh. K. (+45) 33 13 44 11.

HISTORISK BESKRIVNING

Hængekar fra yngre bronzealder. Smykket er udført i bronze og stammer fra Budsenefundet ved Magleby på Møn. På trods af navnet er et hængekar et bæltesmykke, og til karret fra Budsene har der formentlig oprindeligt hørt et låg af træ, som er blevet holdt på plads af et læderbælte. Fundet stammer fra en offernedlæggelse.

Hængekarret er den yngre bronzealders videreudvikling af bæltedåsen, som hørte med til kvindedragten i ældre bronzealder og første del af yngre bronzealder. Hængekarrene kan være af varierende størrelse. Dekorationen afhænger af hængekarrets alder, og der forekommer både fordybede stjernemønstre, guirlande- og bølgebåndsmotiver samt støbte mønstre af ophøjede cirkler og punkter. Mønstret på hængekarret fra Budsenefundet kaldes "løbende hund". Budsenefundet blev gjort i bunden af en brønd, der bestod af en udhulet ellestamme.



EUROPEISKA UNIONEN
Europæiske Regionale Udviklingsfonder
Dette projekt er finansieret gennem
INTERREG IIA Øresundregionen



KULTURDRIVEN NÄRINGSLIVSUTVECKLING



Enkelt arming (foto Nationalmuseet.)



To arminge snoet ind i hinanden (foto Nationalmuseet.)

Armringer fra Budseenefundet

TEKNISK BESKRIVNING

Armringer fra yngre bronzealder. Ringene er udført i bronze og stammer fra Budseenefundet ved Magleby på Møn. Nationalmuseet, Frederiksholms Kanal 12, 1220 København K., (+45) 33 13 44 11.

HISTORISK BESKRIVNING

Armringer i bronze fra yngre bronzealder. Ringene stammer fra Busenefundet ved Magleby på Møn. Armringerne stammer fra en offernedlæggelse, hvor de var blevet placeret i en udhulet træstamme, som har fungeret som brønd.

Armringer af bronze og guld findes i stort antal og i mange forskellige udformninger fra hele bronzealderen – i ældre bronzealder mest fra gravfund og i yngre bronzealder hovedsagelig fra offerfundene. I ældre bronzealder optræder armringer især i kvindegrave og ofte parvis, dvs. én på hver arm, men de kendes også fra mandsgreve og er da navnlig af guld. For yngre bronzealders vedkommende er langt de fleste armringer fundet i moser eller tilsvarende steder, enten alene, flere stykker sammen eller (som i Budseenefundet) i kombination med andre smykker, og man ved derfor ikke meget om, hvordan de har været båret.



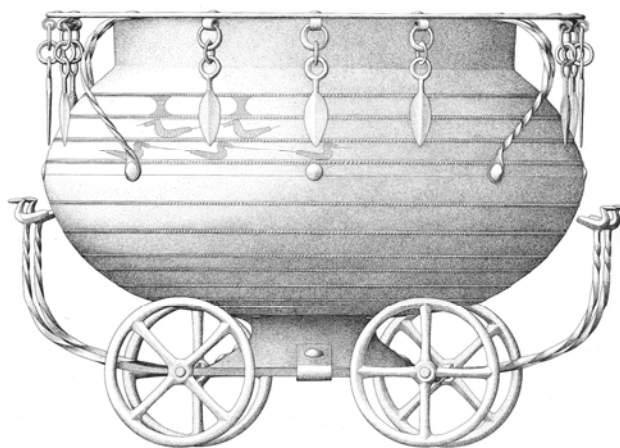
EUROPEISKA UNIONEN
Europæiske Regionale Udviklingsfonder
Dette projekt er finansieret gennem
INTERREG IIA Øresundregionen



KULTURDRIVEN NÄRINGSLIVSUTVECKLING



Skallerupvognen (Foto Nationalmuseet)



Rekonstruktionstegning

Skallerupvognen

TEKNISK BESKRIVNING

Kedelvogn fremstillet i det østlige Centraleuropa i ældre bronzealder. Fundet i gravhøjen Trudshøj ved Skallerup på Sydsjælland, hvor den fungerede som urne. Nationalmuseet, Frederiksholms Kanal 12, 1220 København K, (+45) 33 13 44 11.

HISTORISK BESKRIVNING

Bronzekar på fire hjul fra ældre bronzealder. Kedelvognene blev fremstillet i det østlige Centraleuropa, hvor høvdinge anvendte dem som beholder for alkoholiske drikke i forbindelse med religiøse festligheder. Kedelvognen er fundet ved bortgravningen af gravhøjen Trudshøj ved Skallerup på Sydsjælland, hvor den fungerede som urne.

Kedelvogne kendes både mod vest og nord i Europa, hvilket måske skyldes, at de er blevet udvekslet som gaver mellem høvdingeslægter. Gravhøjen Trudshøj ved Skallerup indeholdt en stormandsgrav, hvor den døde var brændt, og knoglestumperne lagt i den, nu stærkt ødelagte, kedelvogn. Karret er af tyndt, udhamret bronze med små indpunslede fuglefigurer. Den firhulede vogn, som karret står på, er af støbt bronze, og i hvert hjørne er der en opadbøjet stang med en lille fugl for enden. Under karrets rand sidder en række øskener med bladformede vedhæng ("rasleblæk").



EUROPEISKA UNIONEN
Europaske Regionale Utvecklingsfonden
Detta projekt är finansierat genom
INTERREG IIA Öresundregionen



KULTURDRIVEN NÄRINGSUTVECKLING



Trefliget spænde af bronze

Trefliget spænde fra Næs

TEKNISK BESKRIVNING

Dragtspænde af bronze fra germansk jernalder. Fundet ved udgravning af vikingehandelspladsen på Næs på Sydsjælland. Spændets bredde er ca. 7 cm. Museerne.dk, Slotsruinen 1, 4760 Vordingborg, (+45) 55 37 25 54.

HISTORISK BESKRIVNING

Dragtspænde af bronze fra germansk jernalder. Spændet er fundet ved udgravningerne af vikingehandelspladsen på Næs på Sydsjælland. Denne type spænder er et af de mest karakteristiske kvindesmykker, og når de findes ved udgravninger på udenlandske handelspladser og i byer, er de derfor en vigtig indikator på tilstedeværelsen af skandinaver.

De trefligede spænder findes i et utal af varianter og optræder fra de tarveligste, efterstøbte stykker, til guldbelagte pragteksemplarer.



EUROPEISKA UNIONEN
Europæiske Regionale Udviklingsfonden
Dette projekt er finansieret gennem
INTERREG IIA Øresundregionen



KULTURDRIVEN NÄRINGSLIVSUTVECKLING



Spillebrik af rav (Foto Nationalmuseet)

Ravfigur fra Præstø

TEKNISK BESKRIVNING

Spillebrik af rav fra vikingetiden. Fundet på en mark ved Roholte i nærheden af Præstø på Sydsjælland. Nationalmuseet, Frederiksholms Kanal 12, 1220 København K, (+45) 33 13 44 11.

HISTORISK BESKRIVNING

Spillebrik af rav fra vikingetiden. Det lille stykke kunsthåndværk blev fundet på en fugtig markstrækning ved Roholte i nærheden af Præstø på Sydsjælland.

Rav anvendtes i vikingetiden udover til perler og små figurer også til fremstilling af spillebrikker, terninger og tenvægte. Figurer i rav kendes helt tilbage til ældre stenalder, hvorfra vi har fint udformede naturalistiske dyr, eksempelvis bjørn og vildsvin. Fra bondestenalderen kendes foruden lange ravkæder dobbeltøkseformede perler, og i bronzealderen bruges rav i mange sammenhænge. Rav har til alle tider "talt" til mennesker på grund af dets særprægede natur: ligner sten, er blødt, kan brænde og er elektrisk (på græsk hedder rav, elektron).



EUROPEISKA UNIONEN
Europæiske Regionale Udviklingsfonden
Dette projekt er finansieret gennem
INTERREG IIA Øresundregionen

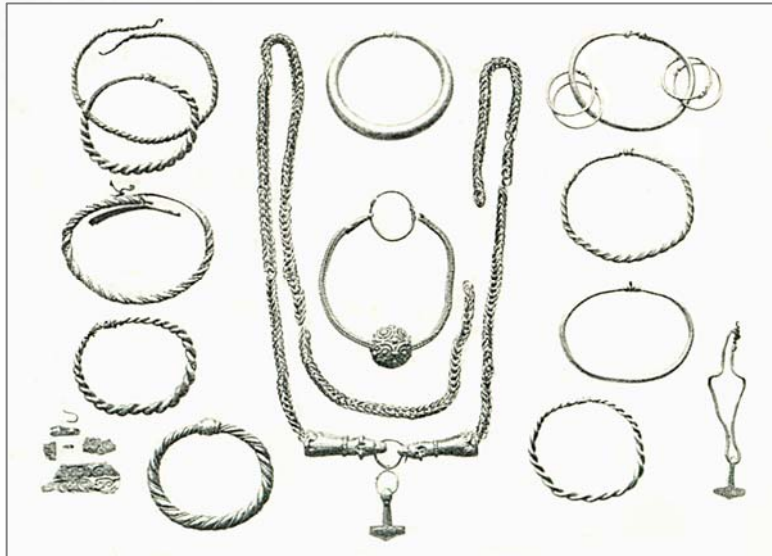


KULTURDRIVEN NÄRINGSLIVSUTVECKLING

Förfäders former

2007-04-12

Vordingborg



Mandemarke-skatten (Foto Nationalmuseet)

Objektets namn

TEKNISK BESKRIVNING

Skattefund af sølv fra vikingetiden. Fundet ved Busenehave ved Mandemarke på Møn. Nationalmuseet, Frederiksholms Kanal 12, 1220 København K., (+45) 33 13 44 11.

HISTORISK BESKRIVNING

Skattefund af sølv fra vikingetiden. Det rige fund blev gjort under en sten i en nu næsten forsvundet skibssætning i Busenehave ved Mandemarke på Møn. Skattefund som Mandemarke-skatten er blevet nedgravet i ufredstider, og siden er bevidstheden om dem gået tabt – ofte fordi ejeren er flygtet eller er blevet dræbt.

Skattefundet indeholdt en over én meter lang sølvkæde med ender bestående af dyrehoveder, 2 thorshamre af sølv, en flettet sølvkæde med en stor sølvkugle udsmykket med filigran, 2 snoede sølvhalsringe, tre guldarmringe samt 4 stykker brudsølv og en stump flettet sølvkæde. Et par år efter fundet af hoved-skatten fandt man desuden 3 guldarmringe, ligeledes fra vikingetiden om end lidt ældre end den første del af skatten.



EUROPEISKA UNIONEN
Europæiska Regionala Utvecklingsfonden
Detta projekt är finansierat genom
INTERREG IIA Öresundregionen



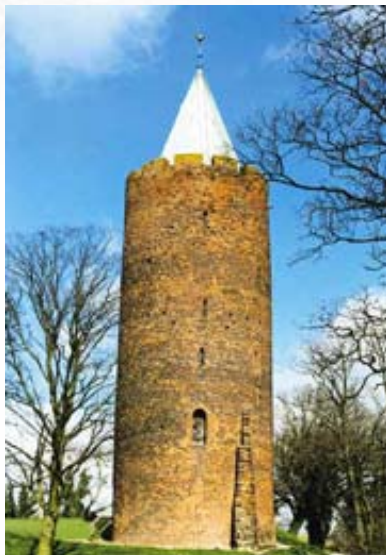
KULTURDRIVEN NÄRINGSUTVECKLING

Förfäders former

2007-04-12

OMRÅDE

Vordingborg



Gåsetårnet



Guldgåsen på tårnets top

Gåsetårnet og gåsen

TEKNISK BESKRIVNING

Gåsetårnet blev bygget i midten af 1300-tallet som en del af befæstningen omkring Vordingborg slot. Tårnet kronedes af en gylden gås, som skulle spotte Hansestæderne. Museerne.dk, Slotsruinen 1, 4760 Vordingborg, (+45) 55 37 25 54.

HISTORISK BESKRIVNING

Gåsetårnet blev bygget i midten af 1300-tallet, som en del af den befæstning omkring Vordingborg Slot, som Valdemar Atterdag lod opføre. I ringmuren var indbygget 12 udposende halvtårne, og fire steder stod mægtige regulære tårne, hvoraf kun Gåsetårnet står i dag. Tårnet krones den dag i dag af en gylden gås, som kongen efter sigende lod opsætte, for at den til evig tid skulle udskribe sin hån over Hansestæderne.

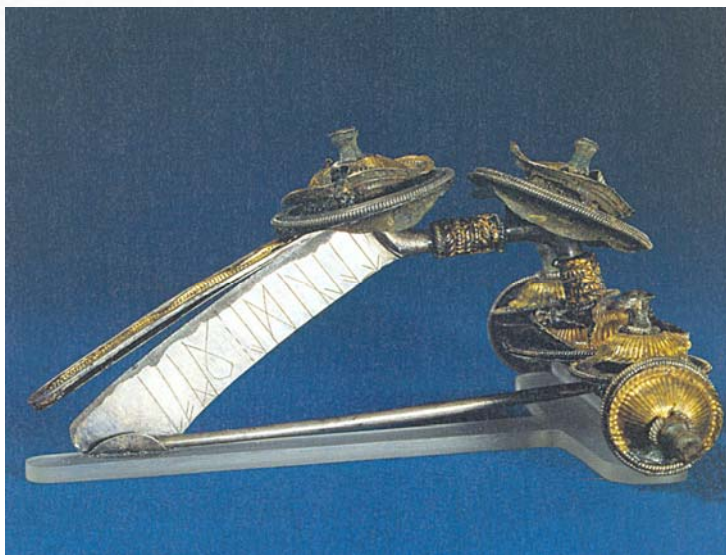
Det område, vi i dag kalder Vordingborg Slotsruin, er resterne af en af Danmarks største middelalderborge. De synlige ruiner stammer alle fra den borg, som Valdemar Atterdag lod opføre i midten af 1360'erne for den løsesum, som han modtog for frigivelsen af Hanseatiske krigsfanger efter 1. Hanseatiske Krig. Den nuværende gås på toppen af Gåsetårnet er fra 1871.



EUROPEISKA UNIONEN
Europæiske Regionale Udviklingsfonden
Dette projekt er finansieret gennem
INTERREG IIA Øresundregionen



KULTURDRIVEN NÄRINGSLIVSUTVECKLING



Rosetfiblen.

Rosetfibula fra Skovgårde

TEKNISK BESKRIVNING

Dragtspænde af sølv med guldbelægning og runeindskrift. Fundet i en kvindegrav fra det 3. århundrede ved Skovgårde ved Udby på Sydsjælland. Museerne.dk, Slotsruinen 1, 4760 Vordingborg, (+45) 55 37 25 54.

HISTORISK BESKRIVNING

Spændet er en rosetfibel, som blev fundet i en kvindegrav fra det 3. århundrede evt. ved Skovgårde ved Udby på Sydsjælland. Rosetfiblen er af sølv og belagt med guldblik. Den har forgyldte rosetter og bærer runeindskriften TALGIDA LAMO, som betyder "ristedes/snittedes af/til LAMO". Lamo betyder den lamme.

Fiblen er en ud af seks kendte - én er fundet i Skåne, to i Jylland og i alt tre fra Sjælland. Gravpladsen ved Skovgårde er usædvanlig rig, og de begravede kan have tilhørt en fyrsteslægt, der i samfundspyramiden har rangeret lige under kongeslægten i Himlingeøje-området ved Køge/Store Heddinge.



EUROPEISKA UNIONEN
Europæiske Regionale Udviklingsfonden
Dette projekt er finansieret gennem
INTERREG IIA Øresundregionen



KULTURDRIVEN NÄRINGSLEVSUTVECKLING



Fragmenter af birkebark med mønsterdekoration



Aftegning af mønstrene

Dekorert birkebark

TEKNISK BESKRIVNING

Dekorerede stykker af birkebark fra middelalderen. Fundet ved udgravningerne af Stegeborg Møn. Museerne.dk, Slotsruinen 1, 4760 Vordingborg, (+45) 55 37 25 54.

HISTORISK BESKRIVNING

Dekorert birkebark fra begyndelsen af 1300-tallet fundet ved udgravningerne af Stegeborg på Møn. Funktionen er ukendt, men barkstykkerne kan have været anvendt som dekoration på bægre, små spande eller andre genstande.

Lignende mønstrede barkstrimler er fundet i de baltiske lande. Birkebark var langt lettere at komme til end pergament, og derfor kendes der fra andre lande eksempler (især kendt fra Novgorod) på varelistes, huskesedler men også på små personlige breve mellem jævne mennesker skrevet på dette materiale.



EUROPEISKA UNIONEN
Europæiske Regionale Udviklingsfonden
Dette projekt er finansieret gennem
INTERREG IIA Østregionen



KULTURDRIVEN NÄRINGSUTVECKLING



Aquamanile

Aquamanile

TEKNISK BESKRIVNING

Vandkande af bronze i form af en kentauer. Kanden er fra 1100-tallet og fundet ved Vordingborg på Sydsjælland. Kanden er ca. 25 cm. høj. Museerne.dk, Slotsruinen 1, 4760 Vordingborg, (+45) 55 37 25 54.

HISTORISK BESKRIVNING

Vandkande af bronze i form af en kentauer. Kanden er fra 1100-tallet og er fundet ved Vordingborg på Sydsjælland. Denne type vandkander kaldes aquamaniler – af de latinske ord for vand ”aqua” og for hånd ”manus” - og blev brugt til vaskning af hænder.

En kentaur er halvt mand, halvt hest. Ifølge den græske mytologi kom de til verden ved, at en præst blev forelsket i Hera (Zeus' kone). Zeus straffede ham ved at forvirre ham, så han landede i en sky, og troede at den var Hera. Fra denne sky opstod kentaurerne! Aquamaniler kendes fra hele det europæiske område, og de har meget ofte form af dyr med to åbninger: en til at fylde vand i og en til at hælde fra. Oprindeligt blev aquamaniler brugt til den rituelle håndvask, som præsten foretog under de kirkelige handlinger.



EUROPEISKA UNIONEN
Europæiske Regionale Udviklingsfonden
Dette projekt er finansieret gennem
INTERREG IIA Øresundregionen



KULTURDRIVEN NÄRINGSLEVSUTVECKLING

KATEGORI

Förfäders former

OMRÅDE

Vordingborg

DATUM

2007-04-12



Trædukke fra middelalderen

Dukke af træ

TEKNISK BESKRIVNING

Dukke af træ, formentlig fra 1300-tallet. Fundet ved udgravninger i Stege By på Møn. Museerne.dk, Slotsruinen 1, 4760 Vordingborg, (+45) 55 37 25 54.

HISTORISK BESKRIVNING

Dukke af træ, formentlig fra 1300-tallet. Dukken har haft påsatte bevægelige arme og ben. Den er fundet ved udgravninger i Stege By på Møn.

Det er sjældent at så gammelt legetøj er blevet bevaret. At det er lykkedes i dette tilfælde skyldes, at dukken er blevet bevaret gennem de vanddrukne jordlag, som den har ligget i. Dukken kan have været tabt af et barn, men den kan også være blevet kasseret.



EUROPEISKA UNIONEN
Europæiske Regionale Udviklingsfonden
Dette projekt er finansieret gennem
INTERREG IIA Øresundregionen



KULTURDRIVEN NÄRINGSUTVECKLING

KATEGORI

Förfäders former

OMRÅDE

Vordingborg

DATUM

2007-04-12



Mönster på läder

Læder præget med mønster

TEKNISK BESKRIVNING

Læder med mønster fra middelalderen. Fundet i Stege på Møn. Stykket måler 8 x 13 cm. Museerne.dk, Slotsruinen 1, 4760 Vordingborg, (+45) 55 37 25 54.

HISTORISK BESKRIVNING

Læder præget med typisk middelalderligt mønster. Fundet ved udgravninger i Stege by på Møn.



EUROPEISKA UNIONEN
Europæiske Regionale Udviklingsfonden
Dette projekt er finansieret gennem
INTERREG IIA Øresundregionen

KNUT

KULTURDRIVEN NÄRINGSUTVECKLING



Dugens monster set i forskellig belysning

Valkendorfdugen

TEKNISK BESKRIVNING

Damaskdug fra midten af 1500-tallet. Dugen har katolske motiver, og den har tilhørt rigsrådsmedlemmet Christoffer Valkendorf, som var lensmand i Vordingborg på Sydsjælland. Dugen er 79 x 68 cm og er fremstillet i hør. Museerne.dk, Slotsruinen 1, 4760 Vordingborg, (+45) 55 37 25 54.

HISTORISK BESKRIVNING

Valkendorfdugen er vævet i midten af 1500-tallet. Den er formentlig fremstillet i Flandern, og motiverne er centreret omkring den katolske Maria-dyrkelse. Dugen har tilhørt Christian den 4.'s rigshofmester, Christoffer Valkendorf, som fra 1590-1592 var lensmand på Vordingborg Slot.

Nederst på dugen ses Maria med en enhjørning, som dels var symbol på Marias jomfruelighed og dels på Kristus. Ovenover ses den bibelske kriger Gideon, som bad om et tegn fra Gud, før han gik i kamp med Midianitterne: Gideon bredte et lammeskind ud på jorden, og som et tegn fra Gud faldt der dug på skindet, men ikke på jorden omkring det. Legenden blev tolket på den måde, at duggen kom fra himlen ligesom Guds kraft over Maria. På trods af de entydigt katolske motiver, har dugen været ejet af den protestantiske adelsmand Valkendorf, som lod sit våben brodere på dugen. Valkendorf var en af sin tids mest indflydelsesrige personer, som har haft sit virke i hele riget. Efter sin periode som lensmand i Vordingborg, blev Valkendorf lensmand i Helsingborg.



EUROPEISKA UNIONEN
Europæiske Regionale Udviklingsfonden
Dette projekt er finansieret gennem
INTERREG IIA Øresundregionen



KULTURDRIVEN NÄRINGSLIVSUTVECKLING

KATEGORI

Förfäders former

OMRÅDE

Vordingborg

DATUM

2007-04-12



Miniaturekande af stentøj



Miniatureflaske af grønt glas

Miniaturekande og -flaske

TEKNISK BESKRIVNING

Miniaturekande af stentøj og miniatureflaske af grønligt glas, begge fra perioden 1536-1660. Kanden er 4,6 cm høj og flasken 3,8 cm. Museerne.dk, Slotsruinen 1, 4760 Vordingborg, (+45) 55 37 25 54.

HISTORISK BESKRIVNING

Miniaturekande og -flaske. Kanden er fremstillet i stentøj og flasken af grønligt glas. Begge dateres til perioden 1536-1660. Anvendelsen af de små genstande er ukendt. Man kan forestille sig, at de har været brugt til opbevaring af dyr salve og mikstur, som pynt eller som legetøj for et barn.



EUROPEISKA UNIONEN
Europæiske Regionale Udviklingsfonden
Dette projekt er finansieret gennem
INTERREG IIA Øresundregionen

KNUT

KULTURDRIVEN NÄRINGSUTVECKLING

Vordingborg



Remendebeleslag

Mariæ bebudelse

TEKNISK BESKRIVNING

Remendebeleslag eller dragtpynt fra middelalderen, antagelig fra begyndelsen af 1300-tallet. Beslaget er af tin og forestiller Mariæ Bebudelse. Det er fundet i voldgraven til Stege Borg på Møn og er ca. 6 cm. langt. Museerne.dk, Slotsruinen 1, 4760 Vordingborg, (+45) 55 37 25 54.

HISTORISK BESKRIVNING

Remendebeleslag eller dragtpynt fra middelalderen. Beslaget er af tin og forestiller Mariæ Bebudelse. Det er fundet i voldgraven til Stege Borg på Møn, hvori det formentlig er tabt eller kasseret i begyndelsen af 1300-tallet.

Mariæ Bebudelse er også kendt som Mariamesse og Herrens Bebudelse. På latin: Annuntiatio Beatæ Mariæ Virginis. Dagen var en vigtig mærkedag i kirkeåret. Den markerer tidspunktet, hvor ærkeengelen Gabriel kom til jomfru Maria og bebudede Jesus fødsel. Den katolske kirke fastsatte dagen til den 25. marts, hvilket er ni måneder før jul, og således markerede den undfangelsen af Jesus. Dagen blev oprindeligt fejret som nytårsdag, men nytårsdag blev flyttet til d. 1. januar i forbindelse med overgangen til den gregorianske kalender i 1582.



EUROPEISKA UNIONEN
Europæiske Regionale Udviklingsfonden
Dette projekt er finansieret gennem
INTERREG IIA Øresundregionen



KULTURDRIVEN NÄRINGSUTVECKLING

Förfäders former

2007-04-12

OMRÅDE

Vordingborg



Noprede glas

Noprede glas

TEKNISK BESKRIVNING

Noprede miniature-glas fra renæssancen. Glassene er fundet i en brønd ved Stege Torv på Møn og er ca. 6 cm. høje. Museerne.dk, Slotsruinen 1, 4760 Vordingborg, (+45) 55 37 25 54.

HISTORISK BESKRIVNING

To noprede miniature-glas fra renæssancen. Glassene er fundet i en brønd ved Stege Torv på Møn, hvori de er blevet tabt eller kasseret i renæssancen.

Fine glas som disse var bordtøj for velhavende mennesker. Glassene er med stor sandsynlighed importeret fra Holland eller Tyskland. De er foruden ”bulerne” dekoreret udstyret med 3 små påsatte, bladformede fødder.



EUROPEISKA UNIONEN
Europæiske Regionale Udviklingsfonden
Dette projekt er finansieret gennem
INTERREG IIA Øresundregionen



KULTURDRIVEN NÄRINGSUTVECKLING

KATEGORI

Förfäders former

OMRÅDE

Vordingborg

DATUM

2007-04-12



Forside



Bagside

Bibel fra 1647

TEKNISK BESKRIVNING

Bibel på dansk, trykt i København 1647. Bogen er 20 x 16 x 11 cm. Museerne.dk, Slotsruinen 1, 4760 Vordingborg, (+45) 55 37 25 54.

HISTORISK BESKRIVNING

Bibel på dansk udgivet ”Efter vor allernådigste herres/kong Christian IV. skriftlige befaling” i 1647.

Christian den III's Bibel fra 1550 var kirkebibelen, som alle kirker i Danmark og Norge blev pålagt at købe. Christian III's bibel blev oversat ved hjælp af en mening-for-mening-metode, hvorimod Christian IV's bibel, eller den Resen-Svanningske Bibel, fra 1647 blev oversat ved hjælp af ord-for-ord-oversættelsen. Resen-Svannings oversættelse er fra 1607/47. Professor Hans Poulsen Resen lavede en helt ny oversættelse ud fra originalsprogene hebraisk og græsk. Udgaven blev revideret af biskop Hans Svaning i 1647. Christian IV's udgave blev et gennembrud for pricippet om, at bibelen skulle oversættes fra originalsprogene, græsk og hebraisk. Udgaven var dog stærkt bundet til græske og hebraiske udtryksmåder, og derfor var den svært tilgængelig og kringlet. Ikke desto mindre blev den i Norge den folkelige bibel. Bibelen fra 1647 er den sidste fælles dansk/skånske bibel og indbindingen af dette eksemplar er – omend slidt – meget smuk.



EUROPEISKA UNIONEN
Europæiska Regionals Utvecklingsfonden
Detta projekt är delfinansierat genom
INTERREG IIA Öresundsregionen



KULTURDRIVEN NÄRINGSLIVSUTVECKLING

Vordingborg



Farø-figuren (Foto Nationalmuseet)



Tre lignende figurer (Foto Nationalmuseet)

Farø-figuren

TEKNISK BESKRIVNING

Kvindefigur af bronze med dobbelt halsring. Figuren, der er fra yngre bronzealder/begyndelsen af jernalderen, er fundet på Farø og er 8 cm. høj. Nationalmuseet, Frederiksholms Kanal 12, 1220 København K, (+45) 33 13 44 11.

HISTORISK BESKRIVNING

Kvindefigur af bronze med dobbelt halsring. Figuren er fra yngre bronzealder/begyndelsen af jernalderen og er fundet på den lille ø Farø mellem Sjælland og Falster. Figuren forestiller muligvis en kvindelig guddom, som der ofredes dobbelte halsringe til.

Der kendes i alt tre figurer af denne type fra Danmark - alle fra Sjælland. De knytter sig til en tilsvarende gruppe af figurer fra Skåne, Västergötland og Pommern, og har muligvis haft funktion af vægtlodder. Nedlæggelser af dobbelte halsringe forekommer i slutningen af bronzealderen, men er endnu hyppigere i den tidligste jernalder. Figurens datering kan altså være enten slutningen af bronzealderen eller begyndelsen af jernalderen.



EUROPEISKA UNIONEN
Europiska Regionala Utvecklingsfonden
Detta projekt är delfinansierat genom
INTERREG IIA Öresundsregionen



KULTURDRIVEN NÄRINGSLIVSUTVECKLING

KATEGORI

Förfäders former

OMRÅDE

Vordingborg

DATUM

2007-04-12



Dobbeltsidet kam

Kam

TEKNISK BESKRIVNING

Benkam fra middelalderen fundet på slotsruinen på Vordingborg på Sydsjælland. Kammen måler ca. 9 cm., og stammer fra 1000-tallet. Museerne.dk, Slotsruinen 1, 4760 Vordingborg, (+45) 55 37 25 54.

HISTORISK BESKRIVNING

Dobbeltsidet kam med forskellig tandafstand. Kammen er nittet sammen med 8 kobbernitter. Fundet ved udgravning på Vordingborg slotsruin. Stammer fra 1000-tallet. Kammen er en typisk lusekam, hvor den grove side kunne bruges til at rede filter ud, mens den fine side fangede lusene.



EUROPEISKA UNIONEN
Europæiske Regionale Udviklingsfonden
Dette projekt er finansieret gennem
INTERREG IIA Øresundregionen

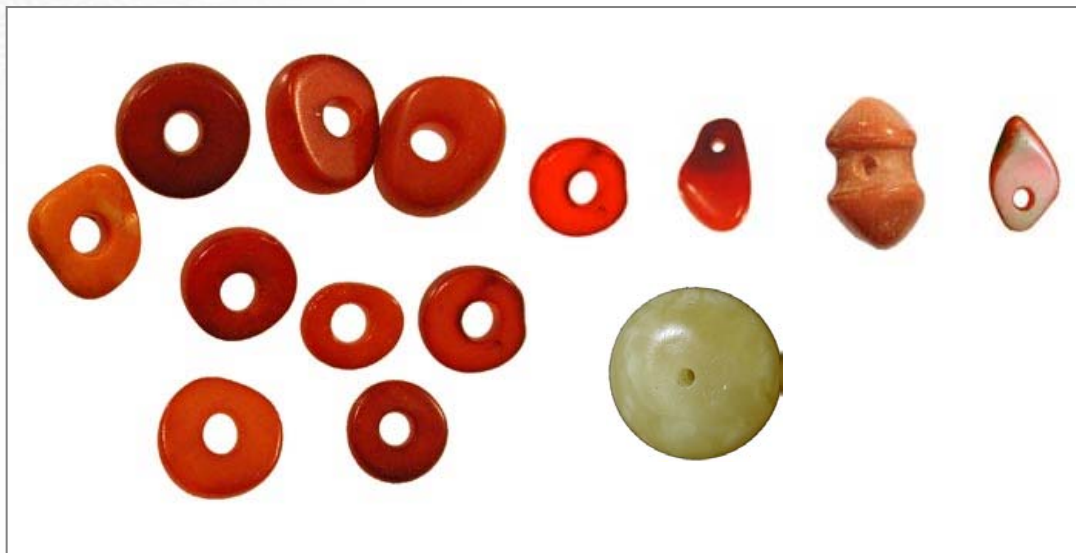


KULTURDRIVEN NÄRINGSLIVSUTVECKLING

Förfäders former

2007-04-12

Vordingborg



Ravperler

Ravperler

TEKNISK BESKRIVNING

Ravperler fra bondestenalderen og middelalderen. Fundet på Møn. Museerne.dk, Slotsruinen 1, 4760 Vordingborg, (+45) 55 37 25 54.

HISTORISK BESKRIVNING

Ravperler fra bondestenalderen og fra middelalderen. Alle perlerne er fundet på Møn.

Rav har været brugt fra den tidligste stenalder til i dag. Ravet har bl.a. været anvendt som smykkemateriale. Rav har i forhistorisk tid været genstand for en omfattende udveksling/handel mellem Sydskandinavien/Østersøområdet og Middelhavet. Den lyse perle er fra middelalderen og er fundet ved udgravningen af Stegeborg, mens de andre perler er fra forskellige andre steder på Møn.



EUROPEISKA UNIONEN
Europeska Regionala Utvecklingsfonden
Detta projekt är delfinansierat genom
INTERREG IIA Öresundsregionen



KULTURDRIVEN NÄRINGSUTVECKLING

Förfäders former

2007-04-12

Vordingborg



Spillebrik 1



Spillebrik 2

Spillebrikker

TEKNISK BESKRIVNING

Spillebrikker af ben og hvalrostand fra 1100-tallet. Brikkerne er fundet i Vordingborg på Sydsjælland og har en diameter på ca. 6 cm.. Nationalmuseet, Frederiksholms Kanal 12, 1220 København K, (+45) 33 13 44 11.

HISTORISK BESKRIVNING

Spillebrikker af ben og hvalrostand fra 1100-tallet. Brikkerne er fundet i Vordingborg på Sydsjælland, og har blandt andet været anvendt til at spille dam med. Brikkerne er udført i henholdsvis ben og hvalrostand, som fungerede som erstatningsmaterialer for elfenben. Hvalrostand var dog i middelalderen et meget kostbart og eftertragtet materiale til fremstilling af kunstgenstande.

Den ene brik forestiller en skægget kæmpe i kort kjortel, som holder to basilisker/dragere i strakte arme. Brikken er formentlig skåret i Norden og symboliserer muligvis kampen mellem Kristus og Antikrist. Lignende motiver findes i kirker i Mellemtyskland, Irland og Italien. Den anden brik forestillet et trehovedet væsen: Tre skæggede mandshoveder er anbragt på en dyrekrop med hesteforben og dragehale. I den tidlige middelalder fandtes der i Europa kun få værksteder, hvor man formåede at fremstille skæringer af denne kvalitet. Nogle af dem lå i Nordfrankrig og i Rhinlandet.



EUROPEISKA UNIONEN
Europæiske Regionale Udviklingsfonden
Dette projekt er finansieret gennem
INTERREG IIA Øresundregionen



KULTURDRIVEN NÄRINGSUTVECKLING

Förfäders former

2007-04-12

Vordingborg



Fragmenter af glaseret kande



Uglaseret potte og kande

Kander og krukker

TEKNISK BESKRIVNING

Lertøj fra middelalderen fundet i Vordingborg på Sydsjælland. Højde ca. 25 cm. Museerne.dk, Slotsruinen 1, 4760 Vordingborg, (+45) 55 37 25 54.

HISTORISK BESKRIVNING

Lertøj fra middelalderen fundet i Vordingborg på Sydsjælland. Kanderne er typisk dansk, middelalderligt bordtøj. Den første kande er rødbrændt med jernoxyddekoration og glaseret, mens de to næste kander er gråbrændte og uglaserede.

Meget bordtøj blev fremstillet i Danmark, men der var også en omfattende import af keramikvarer i middelalderen, især sydfra fra Rhinområdet, det nordlige Frankrig, Belgien og Holland. Det gjaldt blandt andet saltglaseret stentøj og hvidbrændt lertøj. Østersøkeramik er en fællesbetegnelse for krukker, drikkekar, skåle og andre husholdningskar mønstret med bølgelinier og furer. Østersøkeramikken kendes fra vikingetiden og den tidlige middelalder i hele det sydøstlige Danmark. Samme typer lerkar kendes fra hele Østersøområdet, men blev først fremstillet i det slaviske område syd for Østersøen. Østersøkeramik er pølset op ligesom tidligere keramik, men er afdrejet på en kavalet.



EUROPEISKA UNIONEN
Europæiske Regionale Udviklingsfonden
Dette projekt er finansieret gennem
INTERREG IIA Øresundregionen



KULTURDRIVEN NÄRINGSLEVSUTVECKLING

Förfäders former

2007-04-12

Vordingborg



Løven og dragen

Løve og drage

TEKNISK BESKRIVNING

Kalkmaleri af løve og drage fra 1400-1410 i Sværdborg Kirke på Sydsjælland. Sværdborg Sogn, Hasbjergvej 101, 4750 Lundby, (+45) 55 76 71 40.

HISTORISK BESKRIVNING

Kalkmaleri fra Sværdborg Kirke på Sydsjælland, som viser en kamp mellem en løve og en drage, symboliserende det godes kamp mod det onde.

Løven var et vigtigt kristent symbol. Man sagde om den i middelalderen, at den fødte dødfødte unger, men at hanløven på den tredje dag kom og vakte dem til live med sit åndepust, ligesom Kristus ved sin opstandelse på tredjedagen havde givet sine børn det evige liv.



EUROPEISKA UNIONEN
Europaske Regionale Utvecklingsfonden
Detta projekt är delfinansierat genom
INTERREG IIA Öresundsregionen



KULTURDRIVEN NÄRINGSUTVECKLING



Fire eksempler på gulvfliser med optegning af mønstrene (Foto Nationalmuseet)

Mønstrede fliser

TEKNISK BESKRIVNING

Gulvfliser i tegl fra middelalderen fundet ved udgravninger på Vordingborg på Sydsjælland. De største er ca. 17x17x5 cm. Nationalmuseet, Frederiksholms Kanal 12, 1220 København K, (+45) 33 13 44 11.

HISTORISK BESKRIVNING

Gulvfliser i tegl fra middelalderen fundet ved udgravninger på Vordingborg på Sydsjælland.

I Danmark var det især Sorø kloster, der i middelalderen udviklede en stor produktion af gulvfliser, og derfor stammer de fleste flisefund fra Sjælland. Der blev dog også produceret fliser andre steder i Danmark, men ikke i samme omfang eller kvalitet som på Sorø kloster. Vi ved ikke, om fliserne fra Vordingborg stammer fra Sorø, eller om de er lavet lokalt. Mønstrene er typisk middelalderlige, og de kan genfindes i stort set hele Europa.



EUROPEISKA UNIONEN
Europaske Regionale Utvecklingsfonden
Detta projekt är delfinansierat genom
INTERREG IIA Öresundsregionen



KULTURDRIVEN NÄRINGSLIVSUTVECKLING



Mølleporten i Stege

Mølleporten i Stege

TEKNISK BESKRIVNING

Grundmuret porttårn fra slutningen af 1400-tallet. Oprindelig en del af Stege bys befæstning på Møn. Museerne.dk, Slotsruinen 1, 4760 Vordingborg, (+45) 55 37 25 54.

HISTORISK BESKRIVNING

Porten er et grundmuret porttårn opført i slutningen af 1400-tallet som en del af befæstningen af Stege by på Møn. Porten er bygget af middelalderens mursten, munkesten, og udsmykket med bånd af kridtsten brudt ved Stevns Klint. Oprindelig var bygningen formentlig uden tag, afsluttet med murtinder og forsynet med et udvendigt omløbende galleri.

Porten gav adgang til Østmøn med nabo-købstaden Borre. En kridtsten i murværket bærer årstallet 1674, hvor der fandt en restaurering sted. Porten har senere fungeret som fængsel, men i 1895 blev bygningen fredet.



EUROPEISKA UNIONEN
Europæiske Regionale Udviklingsfonden
Dette projekt er finansieret gennem
INTERREG IIA Øresundregionen



KULTURDRIVEN NÄRINGSUTVECKLING



Adam og Eva i Paradisets have

Adam og Eva i Paradisets have

TEKNISK BESKRIVNING

Kalkmaleri af Adam og Eva i Paradisets have fra Elmelunde Kirke på Møn. Maleriet er udført i slutningen af 1400-tallet af Elmelundemesterens værksted. Elmelunde Sogn, Præstegårdsstræde 1, Keldby, 4780 Stege, (+45) 55 81 33 05.

HISTORISK BESKRIVNING

Kalkmaleri af Adam og Eva i Paradisets have fra Elmelunde Kirke på Møn. Maleriet er udført i slutningen af 1400-tallet af Elmelundemesterens værksted.

Slangen er her portrætteret med menneskeansigt, mens dens frister Eva med æblet. Maleriet er blevet til mellem 1475-1500, og det er malet af den kendte Elmelundemesters værksted, som har udført kalkmaleriet i en række kirker bl.a. på Møn.



EUROPEISKA UNIONEN
Europæiske Regionale Udviklingsfonden
Dette projekt er finansieret gennem
INTERREG IIA Øresundregionen



KULTURDRIVEN NÄRINGSLIVSUTVECKLING

KATEGORI

DATUM

OMRÅDE

Vordingborg



De hellige tre konger

De hellige tre konger

TEKNISK BESKRIVNING

Kalkmaleri af de hellige tre konger i Keldby Kirke på Møn. Malet omkring 1325. Keldby Sogn, Præstegårdsstræde 1, Keldby, 4780 Stege, (+45) 55 81 33 05.

HISTORISK BESKRIVNING

Kalkmaleri af de hellige tre konger i Keldby Kirke på Møn. Billedet er malet omkring 1325.

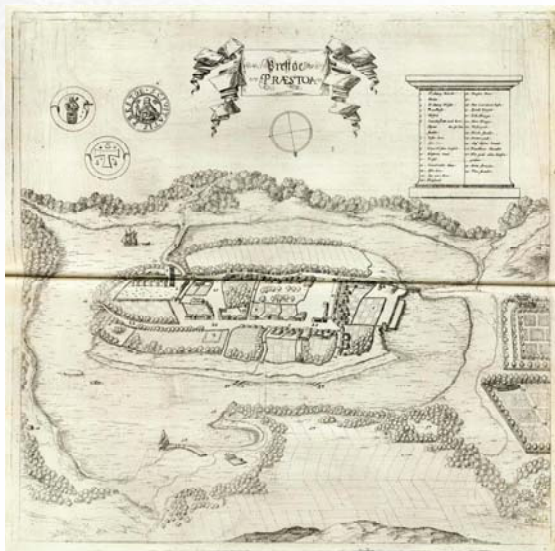
Kongerne er fremstillet som fornemme unge middelalderkonger iklædt lange kapper efter tidens mode.



EUROPEISKA UNIONEN
Europæiske Regionale Udviklingsfonden
Dette projekt er finansieret gennem
INTERREG IIA Øresundregionen

KNUT

KULTURDRIVEN NÄRINGSUTVECKLING



Præsto



Danmark med Skåne

Resens Atlas Danicus

TEKNISK BESKRIVNING

Kort over Præstø og Danmark med Skåne fra Resens Atlas Danicus fra ca. 1677. Præstøkortet er 40,5 x 40,5 cm og Danmarkskortet 45,7 x 40,5 cm. Kongelige Bibliotek, Søren Kierkegaards Plads 1, Postboks 2149, 1016 København K., (+45) 33 47 47 47.

HISTORISK BESKRIVNING

To kort fra Peder Hansen Resens Billedatlas fra ca. 1677. Det ene forestiller Præstø, og det andet viser hele landet – inklusiv Skåne, som kort forinden var gået tabt for det danske rige.

Resens Atlas Danicus kaldes også Resens Billedatlas og består af en samling kobberstik af byplaner og prospekter fra danske byer, illustrationer af slotte og herregårde, bysegl, våben, kirkeudsmykninger, ligsten, runer, våben og meget mere, samt enkelte kort over mindre landområder. Peder Hansen Resen (1625-1688) var født i København, hvor han fik sin første akademiske uddannelse. Efter en årrække at have studeret ved flere europæiske universiteter, bestred han efter sin hjemkomst i 1653 adskillige høje embeder, bl.a. var han professor i historie og Københavns borgmester. I dag er det værket Atlas Danicus, han især huskes for.



EUROPEISKA UNIONEN
Europæiska Regionala Utvecklingsfonden
Detta projekt är delfinansierat genom
INTERREG IIA Öresundregionen



KULTURDRIVEN NÄRINGSUTVECKLING